

สรุปมาตรการป้องกันและ แก้ไขผลกระทบสิ่งแวดล้อม มาตรการติดตามตรวจสอบ คุณภาพสิ่งแวดล้อม และข้อเสนอแนะ

- 3.1 สรุปมาตรการป้องกันและแก้ไขผลกระทบสิ่งแวดล้อม
- 3.2 สรุปผลการติดตามตรวจสอบคุณภาพสิ่งแวดล้อม
 - 3.2.1 คุณภาพอากาศ
 - 3.2.2 ระดับเสียง
 - 3.2.3 ค่าความสั่นสะเทือน
 - 3.2.4 คุณภาพน้ำ
- 3.3 ข้อเสนอแนะ

จัดทำโดย

บริษัท ไมน์ เอ็นจิเนียริง คอนซัลแตนท์ จำกัด

โครงการเหมืองแร่หินอุตสาหกรรมชนิดหินปูน เพื่ออุตสาหกรรมก่อสร้าง
ประทานบัตรที่ 30191/15869
นางสาวยุภาวรรณ ปานรงค์ (บริษัท ยูนิไมนิ่ง จำกัด รับช่วงการทำเหมือง)
ตำบลบ้านท่าเียน อำเภอกีรีรัฐนิคม จังหวัดสุราษฎร์ธานี

บทที่ 3

สรุปมาตรการป้องกันและแก้ไขผลกระทบสิ่งแวดล้อม มาตรการติดตามตรวจสอบคุณภาพสิ่งแวดล้อม และข้อเสนอแนะ

3.1 สรุปมาตรการป้องกันและแก้ไขผลกระทบสิ่งแวดล้อม

สรุปผลการตรวจสอบการปฏิบัติตามมาตรการป้องกันและแก้ไขผลกระทบสิ่งแวดล้อม โครงการเหมืองแร่หินอุตสาหกรรมชนิดหินปูน เพื่ออุตสาหกรรมก่อสร้าง ประทานบัตรที่ 30191/15869 ของนางสาวยุภาวรรณ ปานรงค์ (บริษัท ยูนิไมนิ่ง จำกัด รับช่วงการทำเหมือง) ตั้งอยู่ที่ ตำบลบ้านท่าเนียน อำเภอสรรคบุรี จังหวัดสุพรรณบุรี ตามหนังสือที่ ทส 1009.2/6876 ลงวันที่ 4 กันยายน 2551 พร้อมทั้งการออกสำรวจพื้นที่และศึกษาข้อมูลที่ได้ตามสภาพในปัจจุบัน สรุปประเด็นที่สำคัญได้ดังต่อไปนี้

1. ดำเนินการทำเหมืองตามแผนผังการทำเหมืองที่กำหนดไว้ กล่าวคือเป็นการทำเหมืองโดยวิธีเหมืองหอบ ในลักษณะชั้นบันได
2. ดำเนินกิจกรรมการทำเหมืองเฉพาะในช่วงเวลากลางวันเท่านั้น
3. กันพื้นที่ทางด้านทิศเหนือเป็นพื้นที่เว้นไม่ทำเหมืองระยะ 30 เมตร เพื่อป้องกันผลกระทบด้านหินปลิวต่อโรงงานแปรรูปไม้ยางพารา
4. ปรับปรุงเส้นทางขนส่งแร่ช่วงถนนภายในโครงการจนถึงทางหลวงหมายเลข 401 ให้เป็นถนนลาดยาง
5. ในด้านความปลอดภัยของการคมนาคมขนส่งแร่ โครงการได้กำหนดให้รถบรรทุกทุกคันใช้ความเร็วภายในโครงการไม่เกิน 30 กิโลเมตรต่อชั่วโมง
6. จัดเตรียมอุปกรณ์ป้องกันอันตรายส่วนบุคคลให้พนักงานสวมในขณะปฏิบัติงาน
7. ฉีดพรมน้ำบริเวณเส้นทางขนส่งแร่ พื้นที่ที่มีกิจกรรมที่ก่อให้เกิดฝุ่นละอองบริเวณโครงการ และลานกองแร่ วันละ 2 ครั้ง หรือตามความเหมาะสมกับสภาพภูมิอากาศ เพื่อลดการฟุ้งกระจายของฝุ่นละออง
8. ทำการปิดคลุมผ้าใบให้มิดชิด รวมทั้งปิดฝากระบะข้างและท้ายของรถบรรทุกให้เรียบร้อย เพื่อป้องกันการตกหล่นของแร่หรือการฟุ้งกระจายของฝุ่นละออง
9. จัดตั้งกองทุนรักษาสภาพแวดล้อมและสุขภาพอนามัย เพื่อใช้เงินจากกองทุนในการปรับปรุงฟื้นฟูสภาพแวดล้อม ประกันความเสี่ยงสุขภาพและปฏิบัติตามมาตรการแก้ไขผลกระทบสิ่งแวดล้อม และการติดตามตรวจสอบคุณภาพสิ่งแวดล้อม

3.2 สรุปผลการติดตามตรวจสอบคุณภาพสิ่งแวดล้อม

สรุปผลการติดตามตรวจสอบคุณภาพสิ่งแวดล้อม โครงการเหมืองแร่หินอุตสาหกรรมชนิดหินปูน เพื่ออุตสาหกรรมก่อสร้าง ประทานบัตรที่ 30191/15869 ของนางสาวยุภาวรรณ ปานรงค์ (บริษัท ยูนิไมนิ่ง จำกัด รับช่วงการทำเหมือง) ตั้งอยู่ที่ ตำบลบ้านท่าเนียน อำเภอสรรคบุรี จังหวัดสุพรรณบุรี ตามหนังสือที่ ทส 1009.2/6876 ลงวันที่ 4 กันยายน 2551 สรุปได้ดังต่อไปนี้

3.2.1 คุณภาพอากาศ

1) ปริมาณฝุ่นละอองแขวนลอยรวม (TSP)

จากข้อมูลผลการตรวจวัดคุณภาพอากาศในรูปปริมาณฝุ่นละอองแขวนลอยรวม (TSP) โครงการเหมืองแร่หินอุตสาหกรรมชนิดหินปูน เพื่ออุตสาหกรรมก่อสร้าง ประทานบัตรที่ 30191/15869 ของนางสาวยุภาวรรณ ปานรงค์ (บริษัท ยูนิไมนิ่ง จำกัด รับช่วงการทำเหมือง) จำนวน 2 สถานี ได้แก่ หมู่ที่ 7 บ้านคลองขนาน ทางด้านทิศตะวันตกเฉียงเหนือ และหมู่ที่ 7 บ้านคลองขนาน ทางด้านทิศตะวันออกเฉียงเหนือ ที่ผ่านมาจนถึงเดือนธันวาคม 2565 พบว่า สถานีที่มีผลการตรวจวัดปริมาณฝุ่นละอองแขวนลอยรวม (TSP) สูงสุด คือ บริเวณหมู่ที่ 7 บ้านคลองขนาน ทางด้านทิศตะวันออกเฉียงเหนือ มีค่าเท่ากับ 0.061 มิลลิกรัมต่อลูกบาศก์เมตร ในเดือนมีนาคม 2564 เมื่อนำมาเปรียบเทียบกับค่ามาตรฐาน พบว่า ผลการตรวจวัดมีค่าอยู่ในเกณฑ์มาตรฐานตามประกาศคณะกรรมการสิ่งแวดล้อมแห่งชาติ ฉบับที่ 24 (พ.ศ. 2547) เรื่อง กำหนดมาตรฐานคุณภาพอากาศในบรรยากาศโดยทั่วไป ประกาศในราชกิจจานุเบกษา เล่ม 121 ตอนพิเศษ 104 ง ประกาศ ณ วันที่ 9 สิงหาคม พ.ศ. 2547 ที่กำหนดปริมาณฝุ่นละอองแขวนลอยรวม (TSP) ไว้ไม่เกิน 0.330 มิลลิกรัมต่อลูกบาศก์เมตร สรุปผลการตรวจวัดดังตารางที่ 3-1 และรูปที่ 3-1

2) ปริมาณฝุ่นละอองขนาดเล็กกว่า 10 ไมครอน (PM-10)

จากข้อมูลผลการตรวจวัดคุณภาพอากาศในรูปปริมาณฝุ่นละอองขนาดเล็กกว่า 10 ไมครอน (PM-10) โครงการเหมืองแร่หินอุตสาหกรรมชนิดหินปูน เพื่ออุตสาหกรรมก่อสร้าง ประทานบัตรที่ 30191/15869 ของนางสาวยุภาวรรณ ปานรงค์ (บริษัท ยูนิไมนิ่ง จำกัด รับช่วงการทำเหมือง) จำนวน 2 สถานี ได้แก่ หมู่ที่ 7 บ้านคลองขนาน ทางด้านทิศตะวันตกเฉียงเหนือ และหมู่ที่ 7 บ้านคลองขนาน ทางด้านทิศตะวันออกเฉียงเหนือ ที่ผ่านมาจนถึงเดือนธันวาคม 2565 พบว่า สถานีที่มีผลการตรวจวัดปริมาณฝุ่นละอองขนาดเล็กกว่า 10 ไมครอน (PM-10) สูงสุด คือ บริเวณหมู่ที่ 7 บ้านคลองขนาน ทางด้านทิศตะวันออกเฉียงเหนือ มีค่าเท่ากับ 0.030 มิลลิกรัมต่อลูกบาศก์เมตร ในเดือนมีนาคม 2564 เมื่อนำมาเปรียบเทียบกับค่ามาตรฐาน พบว่า ผลการตรวจวัดมีค่าอยู่ในเกณฑ์มาตรฐานตามประกาศคณะกรรมการสิ่งแวดล้อมแห่งชาติ ฉบับที่ 24 (พ.ศ. 2547) เรื่อง กำหนดมาตรฐานคุณภาพอากาศในบรรยากาศโดยทั่วไป ประกาศในราชกิจจานุเบกษา เล่ม 121 ตอนพิเศษ 104 ง ประกาศ ณ วันที่ 9 สิงหาคม พ.ศ. 2547 ที่กำหนดปริมาณฝุ่นละอองขนาดเล็กกว่า 10 ไมครอน (PM-10) ไว้ไม่เกิน 0.120 มิลลิกรัมต่อลูกบาศก์เมตร สรุปผลการตรวจวัดดังตารางที่ 3-1 และรูปที่ 3-2

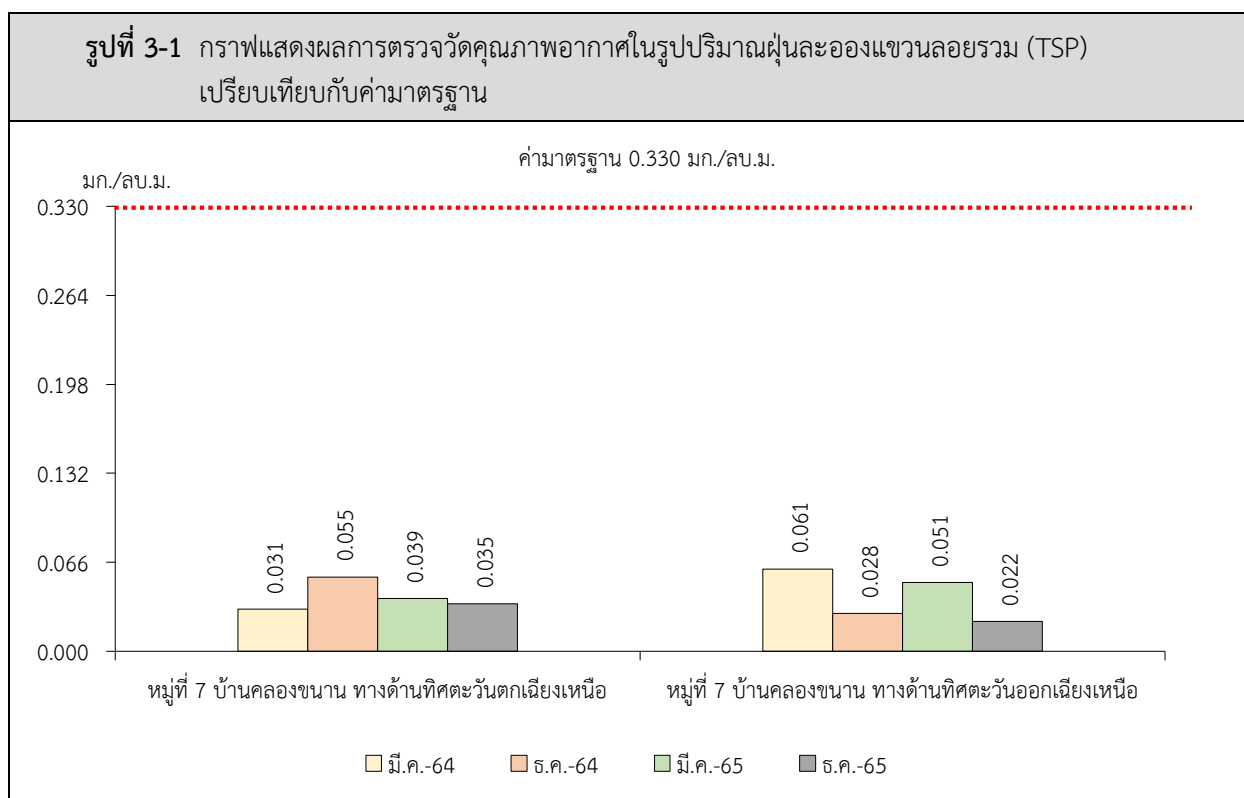
ตารางที่ 3-1 สรุปผลการตรวจวัดคุณภาพอากาศ

สถานีตรวจวัด	เดือน/ปี ที่ตรวจวัด	ผลการตรวจวัด (มก./ลบ.ม.)	
		ฝุ่นละอองแขวนลอยรวม (TSP)	ฝุ่นละอองขนาดเล็กกว่า 10 ไมครอน (PM-10)
หมู่ที่ 7 บ้านคลองขนาน ทางด้านทิศตะวันตก เฉียงเหนือ	มีนาคม 2564	0.031	0.013
	ธันวาคม 2564	0.055	0.025
	มีนาคม 2565	0.039	0.018
	ธันวาคม 2565	0.035	0.017
ค่ามาตรฐาน ¹⁾		0.330	0.120

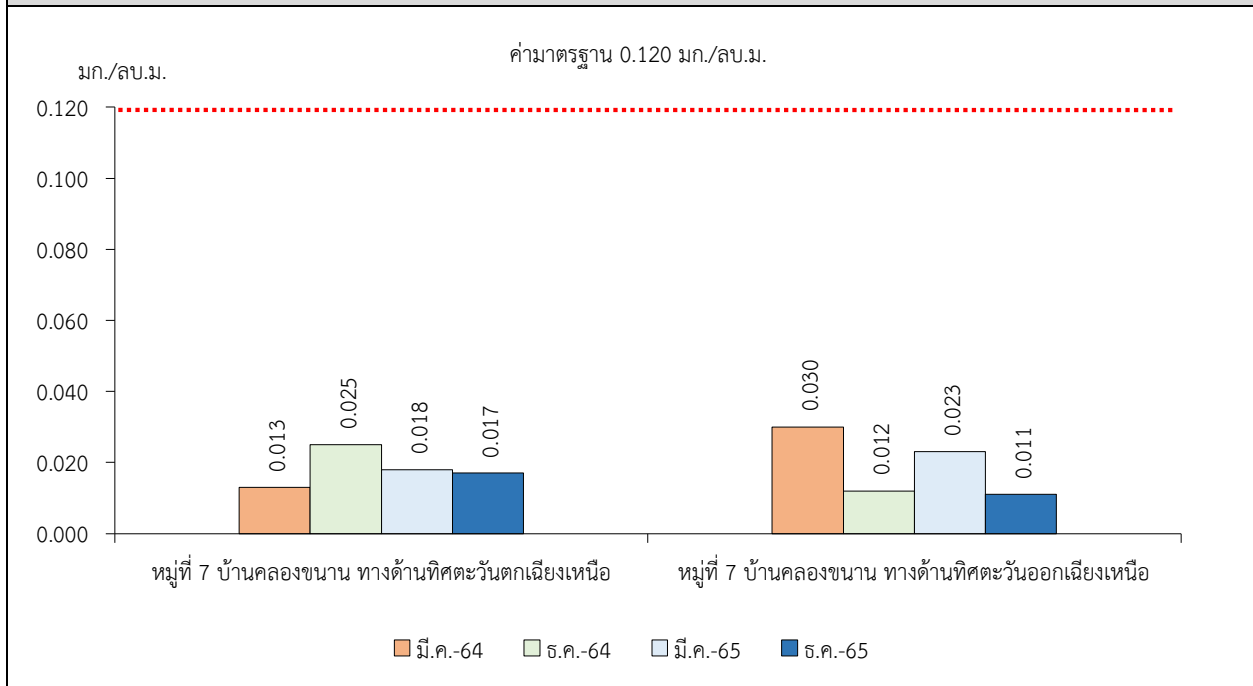
หมายเหตุ : ¹⁾ ประกาศคณะกรรมการสิ่งแวดล้อมแห่งชาติ ฉบับที่ 24 (พ.ศ. 2547) เรื่อง กำหนดมาตรฐานคุณภาพอากาศในบรรยากาศโดยทั่วไป ประกาศในราชกิจจานุเบกษา เล่ม 121 ตอนพิเศษ 104 ง ประกาศ ณ วันที่ 9 สิงหาคม พ.ศ. 2547

สถานีตรวจวัด	เดือน/ปี ที่ตรวจวัด	ผลการตรวจวัด (มก./ลบ.ม.)	
		ฝุ่นละอองแขวนลอยรวม (TSP)	ฝุ่นละอองขนาดเล็กกว่า 10 ไมครอน (PM-10)
หมู่ที่ 7 บ้านคลองขนาน ทางด้านทิศตะวันออก เฉียงเหนือ	มีนาคม 2564	0.061	0.030
	ธันวาคม 2564	0.028	0.012
	มีนาคม 2565	0.051	0.023
	ธันวาคม 2565	0.022	0.011
ค่ามาตรฐาน ¹⁾		0.330	0.120

หมายเหตุ : ¹⁾ ประกาศคณะกรรมการสิ่งแวดล้อมแห่งชาติ ฉบับที่ 24 (พ.ศ. 2547) เรื่อง กำหนดมาตรฐานคุณภาพอากาศในบรรยากาศโดยทั่วไป
ประกาศในราชกิจจานุเบกษา เล่ม 121 ตอนพิเศษ 104 ง ประกาศ ณ วันที่ 9 สิงหาคม พ.ศ. 2547



รูปที่ 3-2 กราฟแสดงผลการตรวจวัดคุณภาพอากาศในรูปปริมาณฝุ่นละอองขนาดเล็กกว่า 10 ไมครอน (PM-10) เปรียบเทียบกับค่ามาตรฐาน



3.2.2 ระดับเสียง

1) ระดับเสียงเฉลี่ย 24 ชั่วโมง (Leq 24 hrs.)

จากข้อมูลผลการตรวจวัดระดับเสียงเฉลี่ย 24 ชั่วโมง (Leq 24 hrs.) โครงการเหมืองแร่หินอุตสาหกรรมชนิดหินปูน เพื่ออุตสาหกรรมก่อสร้าง ประทานบัตรที่ 30191/15869 ของนางสาวยุภาวรรณ ปานรงค์ (บริษัท ยูนิไมนิ่ง จำกัด รับช่วงการทำเหมือง) จำนวน 2 สถานี ได้แก่ หมู่ที่ 7 บ้านคลองขนาน ทางด้านทิศตะวันตกเฉียงเหนือ และหมู่ที่ 7 บ้านคลองขนาน ทางด้านทิศตะวันออกเฉียงเหนือ ที่ผ่านมาจนถึงเดือนธันวาคม 2565 พบว่า สถานีที่มีผลการตรวจวัดระดับเสียงเฉลี่ย 24 ชั่วโมง (Leq 24 hrs.) สูงสุด คือ บริเวณหมู่ที่ 7 บ้านคลองขนาน ทางด้านทิศตะวันตกเฉียงเหนือ มีค่าเท่ากับ 69.1 เดซิเบล (เอ) ในเดือนมีนาคม 2565 เมื่อนำมาเปรียบเทียบกับค่ามาตรฐานพบว่า ผลการตรวจวัดมีค่าอยู่ในเกณฑ์มาตรฐานตามประกาศคณะกรรมการสิ่งแวดล้อมแห่งชาติ ฉบับที่ 15 (พ.ศ. 2540) เรื่อง กำหนดมาตรฐานระดับเสียงโดยทั่วไป ที่กำหนดระดับเสียงเฉลี่ย 24 ชั่วโมง (Leq 24 hrs.) ไว้ไม่เกิน 70.0 เดซิเบล (เอ) สรุปผลการตรวจวัดดังตารางที่ 3-2 และรูปที่ 3-3

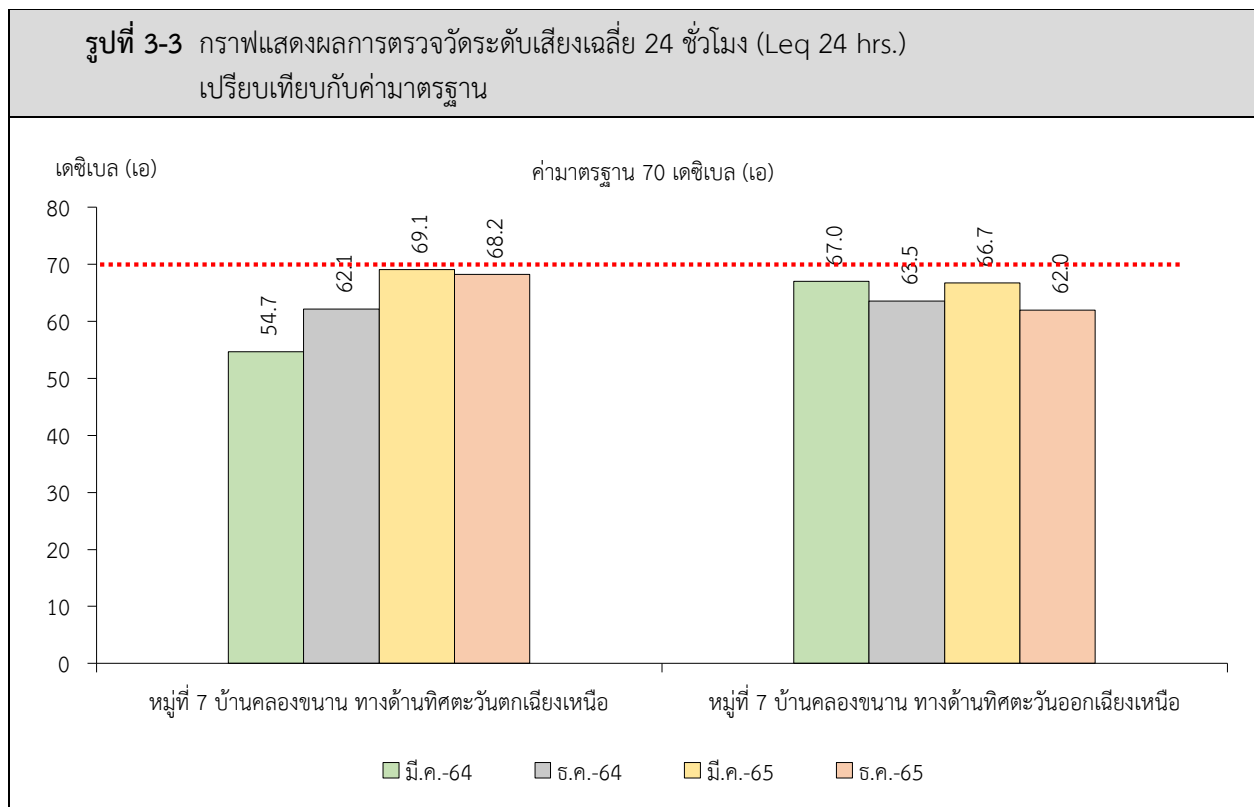
2) ระดับเสียงสูงสุด (L_{max})

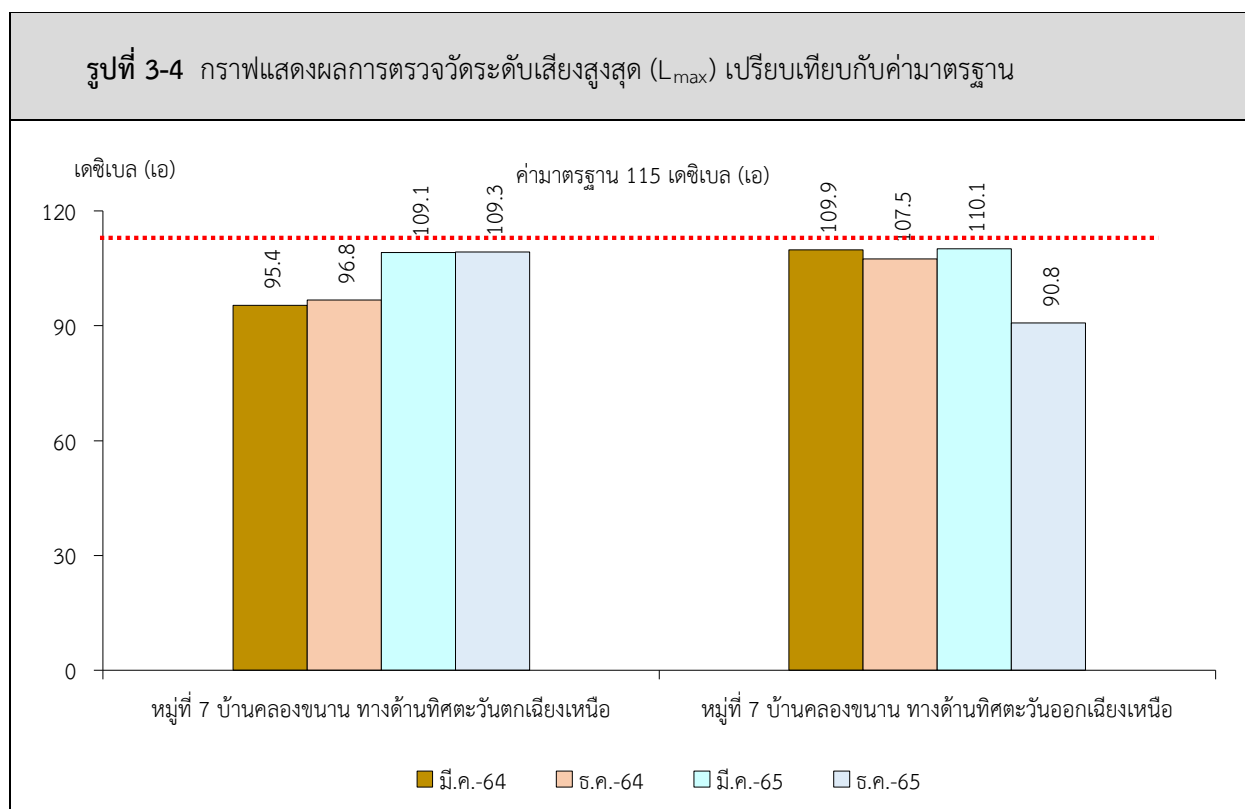
จากข้อมูลผลการตรวจวัดระดับเสียงสูงสุด (L_{max}) โครงการเหมืองแร่หินอุตสาหกรรมชนิดหินปูน เพื่ออุตสาหกรรมก่อสร้าง ประทานบัตรที่ 30191/15869 ของนางสาวยุภาวรรณ ปานรงค์ (บริษัท ยูนิไมนิ่ง จำกัด รับช่วงการทำเหมือง) จำนวน 2 สถานี ได้แก่ หมู่ที่ 7 บ้านคลองขนาน ทางด้านทิศตะวันตกเฉียงเหนือ และหมู่ที่ 7 บ้านคลองขนาน ทางด้านทิศตะวันออกเฉียงเหนือ ที่ผ่านมาจนถึงเดือนธันวาคม 2565 พบว่า สถานีที่มีผลการตรวจวัดระดับเสียงสูงสุด (L_{max}) คือ บริเวณหมู่ที่ 7 บ้านคลองขนาน ทางด้านทิศตะวันออกเฉียงเหนือ มีค่าเท่ากับ 110.1 เดซิเบล (เอ) ในเดือนมีนาคม 2565 เมื่อนำมาเปรียบเทียบกับค่ามาตรฐานพบว่า ผลการตรวจวัดมีค่าอยู่ในเกณฑ์มาตรฐานตามประกาศคณะกรรมการสิ่งแวดล้อมแห่งชาติ ฉบับที่ 15 (พ.ศ. 2540) เรื่อง กำหนดมาตรฐานระดับเสียงโดยทั่วไป ที่กำหนดระดับเสียงสูงสุด (L_{max}) ไว้ไม่เกิน 115.0 เดซิเบล (เอ) สรุปผลการตรวจวัดดังตารางที่ 3-2 และรูปที่ 3-4

ตารางที่ 3-2 สรุปผลการตรวจวัดระดับเสียงโดยทั่วไป

สถานีตรวจวัด	เดือน/ปี ที่ตรวจวัด	ผลการตรวจวัด (เดซิเบล (เอ))	
		ระดับเสียงเฉลี่ย 24 ชั่วโมง (Leq 24 hrs.)	ระดับเสียงสูงสุด (L _{max})
หมู่ที่ 7 บ้านคลองขนาน ทางด้านทิศตะวันตก เฉียงเหนือ	มีนาคม 2564	54.7	95.4
	ธันวาคม 2564	62.1	96.8
	มีนาคม 2565	69.1	109.1
	ธันวาคม 2565	68.2	109.3
หมู่ที่ 7 บ้านคลองขนาน ทางด้านทิศตะวันออก เฉียงเหนือ	มีนาคม 2564	67.0	109.9
	ธันวาคม 2564	63.5	107.5
	มีนาคม 2565	66.7	110.1
	ธันวาคม 2565	62.0	90.8
ค่ามาตรฐาน ¹⁾		70.0	115.0

หมายเหตุ : ¹⁾ ประกาศคณะกรรมการสิ่งแวดล้อมแห่งชาติ ฉบับที่ 15 (พ.ศ. 2540) เรื่อง กำหนดมาตรฐานระดับเสียงโดยทั่วไป





3.2.3 ค่าความสั่นสะเทือน

จากข้อมูลผลการตรวจวัดค่าความสั่นสะเทือนจากการระเบิดหน้าเหมือง โดยทำการตรวจวัดค่าความสั่นสะเทือน (ความถี่ ความเร็วของอนุภาค และการขจัด) โครงการเหมืองแร่หินอุตสาหกรรมชนิดหินปูนเพื่ออุตสาหกรรมก่อสร้าง ประทานบัตรที่ 30191/15869 ของนางสาวยุภาวรรณ ปานรงค์ (บริษัท ยูนิไมนิ่ง จำกัด รับช่วงการทำเหมือง) จำนวน 1 สถานี ได้แก่ แนวเขตโครงการทางด้านทิศเหนือระหว่างหลักหมุดที่ 13-14 ที่ผ่านมาจนถึงเดือนธันวาคม 2565 พบว่า ผลการตรวจวัดมีค่าอยู่ในเกณฑ์มาตรฐานตามประกาศกระทรวงทรัพยากรธรรมชาติและสิ่งแวดล้อม เรื่อง กำหนดมาตรฐานควบคุมระดับเสียงและความสั่นสะเทือนจากการทำเหมืองหิน ตีพิมพ์ในราชกิจจานุเบกษา เล่ม 122 ตอนที่ 125 ง ลงวันที่ 29 ธันวาคม 2548 สรุปได้ดังตารางที่ 3-3

ตารางที่ 3-3 สรุปผลการตรวจวัดค่าความสั่นสะเทือนขณะระเบิดหน้าเหมือง

สถานีตรวจวัด	เดือน/ปี	พารามิเตอร์	ความถี่ (เฮิรตซ์)	ความเร็วของอนุภาค (มม./วินาที)	ค่า มาตรฐาน ¹⁾	ระยะขจัด (มม.)	ค่า มาตรฐาน ¹⁾
St.1	มี.ค. 2564	TRANSVERSE	43	1.111	50.8	0.005	0.20
		VERTICAL	26	1.381	32.7	0.005	0.20
		LONGITUDINAL	16	1.810	20.1	0.014	0.20
	ธ.ค. 2564	TRANSVERSE	28	2.680	35.2	0.016	0.20
		VERTICAL	43	1.356	50.8	0.011	0.20
		LONGITUDINAL	28	1.970	35.2	0.018	0.20
	มี.ค. 2565	TRANSVERSE	32	0.835	40.2	0.007	0.20
		VERTICAL	57	0.449	50.8	0.001	0.20
		LONGITUDINAL	22	1.482	27.6	0.018	0.20
	ธ.ค. 2565	TRANSVERSE	13	0.381	16.3	0.004	0.20
		VERTICAL	9	0.333	12.7	0.004	0.23
		LONGITUDINAL	21	0.714	26.4	0.008	0.20

หมายเหตุ : ¹⁾ ประกาศกระทรวงทรัพยากรธรรมชาติและสิ่งแวดล้อม เรื่อง กำหนดมาตรฐานควบคุมระดับเสียงและความสั่นสะเทือนจากการทำเหมือง
หิน ตีพิมพ์ในราชกิจจานุเบกษา เล่ม 122 ตอนที่ 125 ง ลงวันที่ 29 ธันวาคม 2548
St.1 หมายถึง แนวเขตโครงการทางด้านทิศเหนือระหว่างหลักหมุดที่ 13-14

3.2.4 คุณภาพน้ำ

1) คุณภาพน้ำผิวดิน

จากข้อมูลผลการติดตามตรวจสอบคุณภาพน้ำผิวดินรอบโครงการเหมืองแร่หินอุตสาหกรรมชนิดหินปูน เพื่ออุตสาหกรรมก่อสร้าง ประทานบัตรที่ 30191/15869 ของนางสาวยุภาวรรณ ปานรงค์ (บริษัท ยูนิไมนิ่ง จำกัด รับช่วงการทำเหมือง) จำนวน 4 สถานี ได้แก่ บ่อดักตะกอนทางด้านทิศเหนือ (1) บ่อดักตะกอนทางด้านทิศเหนือ (2) คลองขนานช่วงก่อนถึงท่อลอดทางหลวงหมายเลข 401 และคลองขนานช่วงบริเวณท่อลอดทางหลวงหมายเลข 401 ที่ผ่านมาจนถึงเดือนธันวาคม 2565 พบว่าผลการวิเคราะห์มีค่าอยู่ในเกณฑ์มาตรฐานตามประกาศคณะกรรมการสิ่งแวดล้อมแห่งชาติ ฉบับที่ 8 (พ.ศ. 2537) ออกตามความในพระราชบัญญัติส่งเสริมและรักษาคุณภาพสิ่งแวดล้อมแห่งชาติ พ.ศ. 2535 เรื่อง กำหนดมาตรฐานคุณภาพน้ำในแหล่งน้ำผิวดิน ตีพิมพ์ในราชกิจจานุเบกษา เล่ม 111 ตอนที่ 16 ง ลงวันที่ 24 กุมภาพันธ์ 2537 (ประเภทที่ 3) ยกเว้น บ่อดักตะกอนทางด้านทิศเหนือ (2) เดือนมีนาคม 2564 ไม่สามารถเก็บตัวอย่างได้ เนื่องจากไม่มีบ่อดักตะกอนดังกล่าว แต่ปัจจุบันทางโครงการได้มีการขุดบ่อดักตะกอนดังกล่าวใหม่ จึงสามารถเก็บตัวอย่างน้ำมาทำการวิเคราะห์ได้ สรุปผลการวิเคราะห์ดังตารางที่ 3-4 และรูปที่ 3-5

2) คุณภาพน้ำใต้ดิน

จากข้อมูลผลการติดตามตรวจสอบคุณภาพน้ำใต้ดินรอบโครงการเหมืองแร่หินอุตสาหกรรมชนิดหินปูน เพื่ออุตสาหกรรมก่อสร้าง ประทานบัตรที่ 30191/15869 ของนางสาวยุภาวรรณ ปานรงค์ (บริษัท ยูนิไมนิ่ง จำกัด รับช่วงการทำเหมือง) จำนวน 1 สถานี ได้แก่ น้ำบาดาลหมู่ที่ 7 บ้านคลองขนาน ที่ผ่านมาจนถึงเดือนธันวาคม 2565 พบว่า ผลการวิเคราะห์หมีค่าอยู่ในเกณฑ์มาตรฐานตามประกาศกระทรวงทรัพยากรธรรมชาติและสิ่งแวดล้อม เรื่อง กำหนดหลักเกณฑ์และมาตรการในทางวิชาการสำหรับการป้องกันด้านสาธารณสุขและการป้องกันในเรื่องสิ่งแวดล้อมเป็นพิษ พ.ศ. 2551 ตีพิมพ์ในราชกิจจานุเบกษา เล่ม 125 ตอนพิเศษ 85 ง ลงวันที่ 21 พฤษภาคม 2551 สรุปผลการวิเคราะห์ดังตารางที่ 3-5 และรูปที่ 3-6

ตารางที่ 3-4 สรุปผลการวิเคราะห์คุณภาพน้ำผิวดิน

สถานีตรวจวัด	พารามิเตอร์	pH	TSS	TDS	Sulfate	FCB*
	หน่วย	-	mg/L	mg/L	mg/L	MPN/100 mL
St.1	มีนาคม 2564	7.84	<5.0	1,500	1,163.8	4.5
	กันยายน 2564	8.00	<5.0	1,020	654.2	2.0
	มีนาคม 2565	7.95	6.0	1,040	708.5	17
	ธันวาคม 2565	7.8	10.6	873	672.8	13
St.2	มีนาคม 2564	ไม่สามารถเก็บตัวอย่างได้				
	กันยายน 2564	7.91	<5.0	944	539.7	4.0
	มีนาคม 2565	7.57	<5.0	1,265	712.8	24
	ธันวาคม 2565	7.8	<5.0	850	518.5	11
St.3	มีนาคม 2564	7.93	5.2	424	143.2	6.8
	กันยายน 2564	8.07	<5.0	436	118.6	4.0
	มีนาคม 2565	7.97	6.3	360	59.8	13
	ธันวาคม 2565	8.2	12.7	290	46.3	79
St.4	มีนาคม 2564	8.03	20.5	385	51.7	<1.8
	กันยายน 2564	7.82	8.2	438	117.7	40
	มีนาคม 2565	7.98	17.8	328	62.0	15
	ธันวาคม 2565	8.0	7.8	300	45.6	330
ค่ามาตรฐาน ¹⁾		5.0-9.0	-	-	-	-

หมายเหตุ : ¹⁾ ประกาศคณะกรรมการสิ่งแวดล้อมแห่งชาติ ฉบับที่ 8 (พ.ศ. 2537) ออกตามความในพระราชบัญญัติส่งเสริมและรักษาคุณภาพสิ่งแวดล้อมแห่งชาติ พ.ศ.2535 เรื่อง กำหนดมาตรฐานคุณภาพน้ำในแหล่งน้ำผิวดิน ตีพิมพ์ในราชกิจจานุเบกษา เล่ม 111 ตอนที่ 16 ง ลงวันที่ 24 กุมภาพันธ์ 2537 (ประเภทที่ 3)

* วิเคราะห์โดยห้องปฏิบัติการ บริษัท เอส.พี.เอส. คอนสตรัคชั่น เซอร์วิส จำกัด

St.1 หมายถึง บ่อตกตะกอนทางด้านทิศเหนือ (1)

St.2 หมายถึง บ่อตกตะกอนทางด้านทิศเหนือ (2)

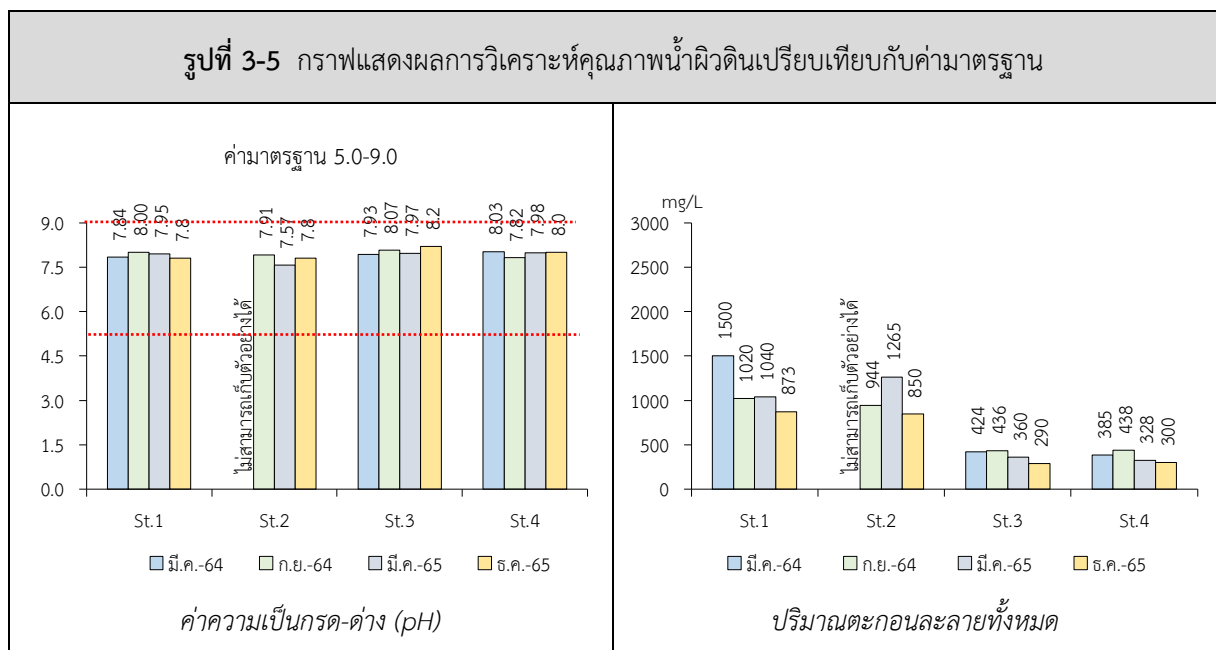
St.3 หมายถึง คลองขนานช่วงก่อนถึงท่อลอดทางหลวงหมายเลข 401

St.4 หมายถึง คลองขนานช่วงบริเวณท่อลอดทางหลวงหมายเลข 401

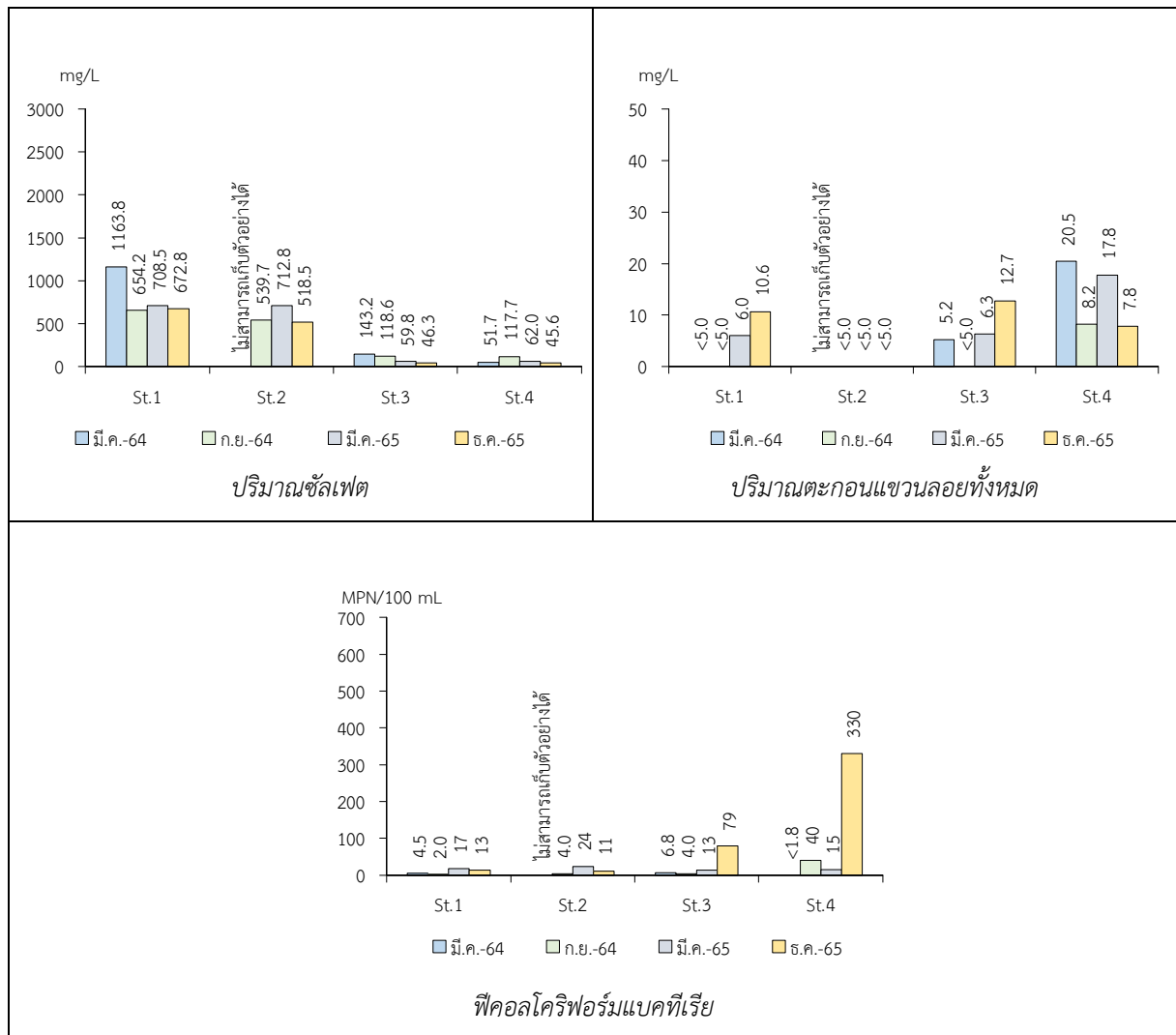
ตารางที่ 3-5 สรุปผลการวิเคราะห์คุณภาพน้ำใต้ดิน

สถานีตรวจวัด	พารามิเตอร์	pH	TSS	TDS	TS	Hardness	Turbidity	Iron
	หน่วย	-	mg/L	mg/L	mg/L	mg/L as CaCO ₃	NTU	mg/L
St.1	มีนาคม 2564	7.47	<5.0	439	458	324	<1.0	<0.01
	ธันวาคม 2564	7.88	<5.0	366	382	320	<1.0	0.02
	มีนาคม 2565	7.70	<5.0	385	402	336	<1.0	0.01
	ธันวาคม 2565	7.7	<5.0	352	376	321	<1.0	0.02
เกณฑ์กำหนดที่เหมาะสม ¹⁾		7.0-8.5	-	ไม่เกิน 600	-	ไม่เกิน 300	5	ไม่เกิน 0.5
เกณฑ์อนุโลมสูงสุด ¹⁾		6.5-9.2	-	1,200	-	500	20	1.0

หมายเหตุ : ¹⁾ ประกาศกระทรวงทรัพยากรธรรมชาติและสิ่งแวดล้อม เรื่อง กำหนดหลักเกณฑ์และมาตรการในทางวิชาการสำหรับการป้องกันด้าน
สาธารณสุขและการป้องกันในเรืองสิ่งแวดล้อมเป็นพิษ พ.ศ. 2551 ตีพิมพ์ในราชกิจจานุเบกษา เล่ม 125 ตอนพิเศษ 85 ง
ลงวันที่ 21 พฤษภาคม 2551
St.1 หมายถึง น้ำบาดาลหมู่ที่ 7 บ้านคลองขนาน

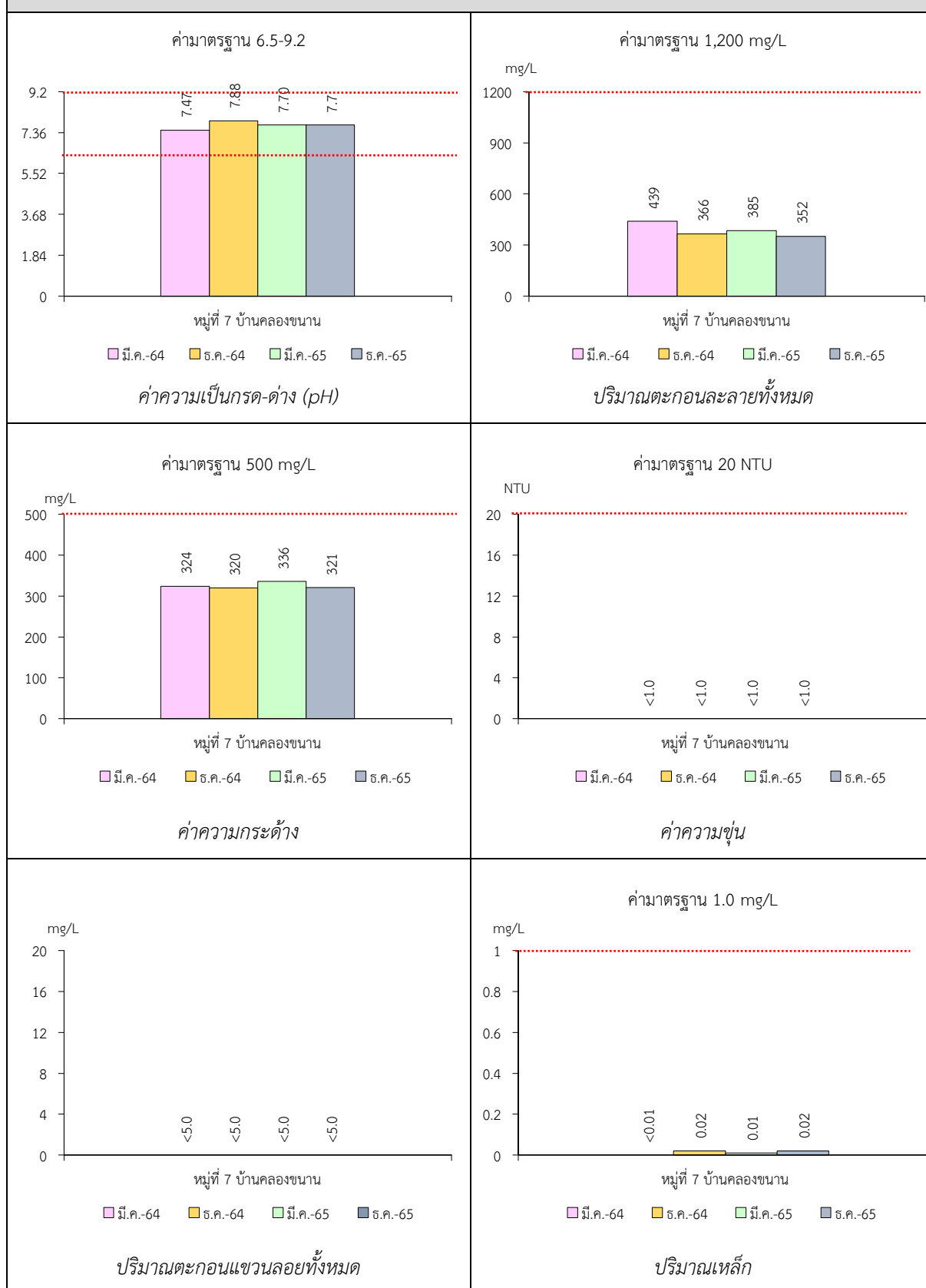


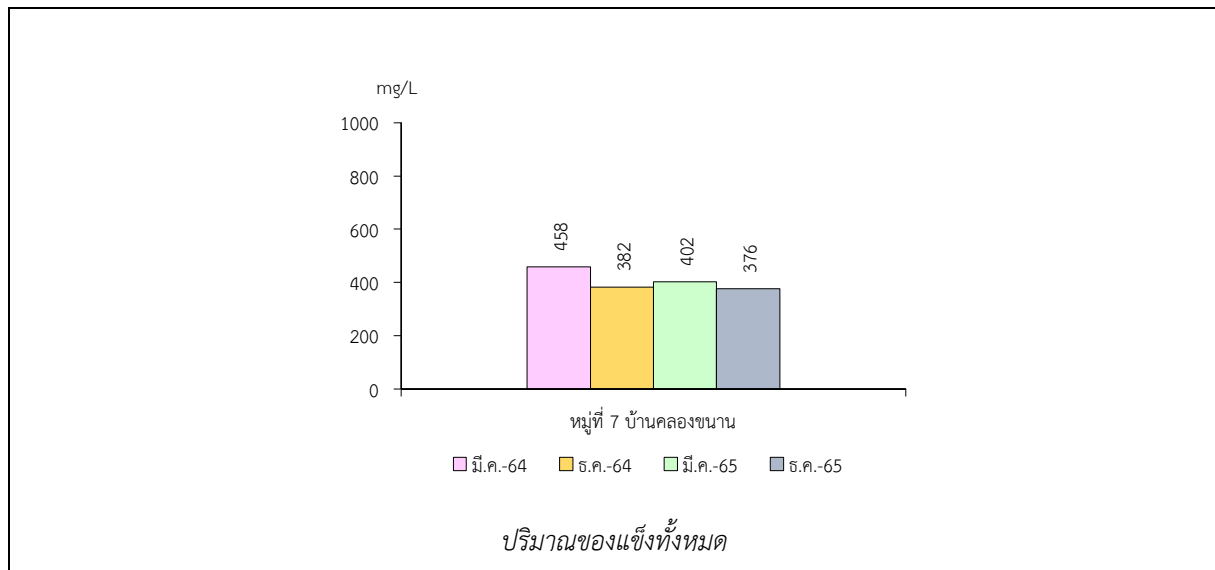
หมายเหตุ : St.1 หมายถึง บ่อดักตะกอนทางด้านทิศเหนือ (1)
St.2 หมายถึง บ่อดักตะกอนทางด้านทิศเหนือ (2)
St.3 หมายถึง คลองขนานช่วงก่อนถึงท่อลอดทางหลวงหมายเลข 401
St.4 หมายถึง คลองขนานช่วงบริเวณท่อลอดทางหลวงหมายเลข 401



หมายเหตุ : St.1 หมายถึง บ่อตกตะกอนทางด้านทิศเหนือ (1)
 St.2 หมายถึง บ่อตกตะกอนทางด้านทิศเหนือ (2)
 St.3 หมายถึง คลองขนานช่วงก่อนถึงท่อลอดทางหลวงหมายเลข 401
 St.4 หมายถึง คลองขนานช่วงบริเวณท่อลอดทางหลวงหมายเลข 401

รูปที่ 3-6 กราฟแสดงผลการวิเคราะห์คุณภาพน้ำใต้ดินเปรียบเทียบกับค่ามาตรฐาน





3.3 ข้อเสนอแนะ

จากผลการปฏิบัติตามมาตรการป้องกันและแก้ไขผลกระทบสิ่งแวดล้อม และมาตรการติดตามตรวจสอบคุณภาพสิ่งแวดล้อม พบว่า โครงการได้นำมาตรการมายึดถือปฏิบัติตามอย่างเคร่งครัด อย่างไรก็ตาม ขอเสนอแนะให้โครงการปฏิบัติตามมาตรการในเรื่องต่อไปนี้อย่างสม่ำเสมอ

1. ปรับปรุงเส้นทางขนส่งแร่ช่วงถนนภายในโครงการจนถึงทางหลวงหมายเลข 401 ในกรณีชำรุดเสียหาย
2. กำชับให้พนักงานทุกคนสวมใส่อุปกรณ์ป้องกันอันตรายขณะปฏิบัติงานทุกครั้ง